

---

support@saia-pcd.com

---

Concern: **How to know whether the circuit board of the PCD is fitted with a Swissbit micro-SD memory card?**

---

Date: 04.12.2023

Version 2.0

---

This document describes how to know whether the circuit board of the PCD is fitted with a Swissbit micro-SD memory card.

German translation is available at the end of the document.

### **How can I find out whether the PCD's circuit board is fitted with a Swissbit micro-SD memory card?**

It is only possible to determine whether the PCD circuit board is fitted with a Swissbit micro-SD memory card by visually inspecting the micro-SD memory card.

You can recognise the Swissbit micro-SD memory card by the swissbit imprint printed on the micro SD memory card.



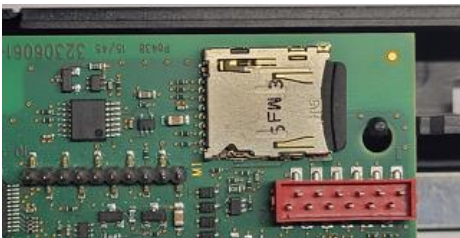
Depending on the PCD type, the micro-SD memory card is mounted on the PCD circuit board either in a micro-SD card socket of the type:

- flip-up or
- push-push

The flip-up card socket can be recognised by the plastic housing and the sliding metal bracket.



The push-push card socket is made of metal.



The PCD1.M2220-C15, PCD2.M4160/4560 and PCD7.D443WT5R have a push-push card socket.  
All other PCDs have a flip-up card socket.

With the flip-up card socket, the memory card type can be found without removing the micro SD memory card from the card socket.

With the push-push card socket, the micro SD memory card must be removed from the card socket.

**PCD's with Flip-up card socket:**

A Swissbit Micro-SD memory card in the card socket looks like this:



A **non** Swissbit Micro-SD memory card in the card socket looks like this:



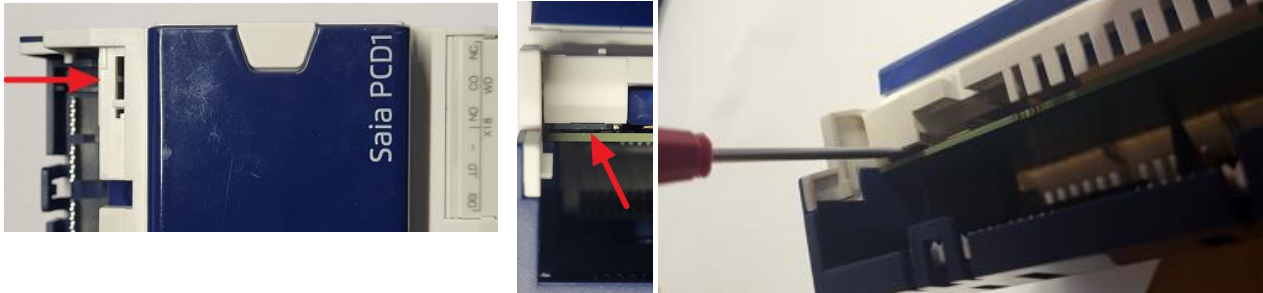
**PCD's with a Push-Push card socket:**

**PCD1.M2220-C15:**

Switch off the PCD:

Remove the housing cover for I/O slots 0 and 1.

The micro SD memory card is located on the right-hand side of the PCD, to the left of the slot for the M1 Flash:



Using a fine screwdriver, gently and carefully press approx. 1 mm onto the micro SD memory card so that it is pushed out of the card socket. Do not scratch the circuit board with the screwdriver.

The labelling of the micro SD memory card can be recognised through the rectangular cut-out above the micro SD memory card.

A Swissbit Micro-SD memory card in the card socket looks like this:



A **non** Swissbit Micro-SD memory card in the card socket looks like this:



Press the micro SD memory card gently and carefully back into the card socket so that the micro SD memory card snaps into the card socket.

**PCD2.M4160/4560:**

Switch off the PCD:

Remove the housing cover for I/O slots 2 and 3.

The micro SD memory card is located on the bottom right-hand side, below the slot for the M1 Flash:



Using a fine screwdriver, gently and carefully press approx. 1 mm onto the micro SD memory card so that it is pushed out of the card socket. Do not scratch the circuit board with the screwdriver.

The labelling of the micro SD memory card can now be recognised.  
A Swissbit Micro-SD memory card in the card socket looks like this:



A **non** Swissbit Micro-SD memory card in the card socket looks like this:



Press the micro SD memory card gently and carefully back into the card socket so that the micro SD memory card snaps into the card socket.

## German Text:

### Wie kann herausgefunden werden, ob die Leiterplatte der PCD mit einer Swissbit micro-SD Speicherkarte bestückt ist?

Es kann nur durch visuelle Kontrolle der micro-SD Speicherkarte festgestellt werden, ob die Leiterplatte der PCD mit einer Swissbit micro-SD Speicherkarte bestückt ist.

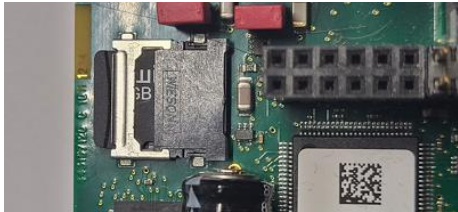
Die Swissbit micro-SD Speicherkarte wird anhand des swissbit Aufdrucks erkannt, welcher auf der micro-SD Speicherkarte aufgedruckt ist.



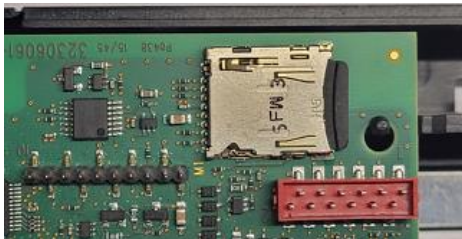
Abhängig vom PCD Typ wird die micro-SD Speicherkarte auf der Leiterplatte der PCD entweder in einem Micro-SD-Kartensockel des Typs

- Flip-up oder
  - Push-Push
- eingesteckt.

Der Flip-up Kartensockel ist am Kunststoffgehäuse und dem verschiebbaren Metallbügel erkennbar.



Der Push-Push Kartensockel ist aus Metall.



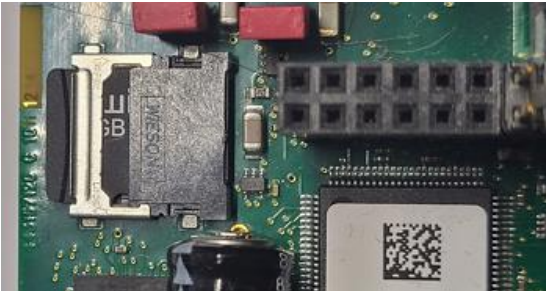
Die PCD1.M2220-C15, PCD2.M4160/4560 und PCD7.D443WT5R haben einen Push-Push Kartensockel. Alle anderen PCD's haben einen Flip-Up Kartensockel.

Beim Flip-Up Kartensockel kann der Speicherkartentyp herausgefunden werden, ohne dass die Micro-SD Speicherkarte aus dem Kartensockel entfernt wird.

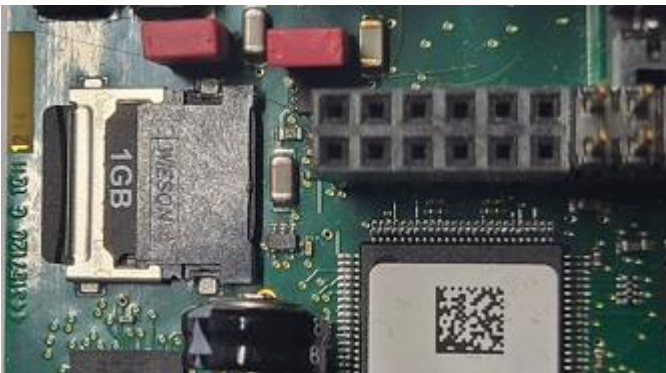
Beim Push-Push Kartensockel muss die Micro-SD Speicherkarte aus dem Kartensockel entfernt werden.

**PCD's mit Flip-up Kartensocket:**

Eine Swissbit Micro-SD Speicherkarte im Kartensocket sieht so aus:



Eine **nicht** Swissbit Micro-SD Speicherkarte im Kartensocket sieht so aus:



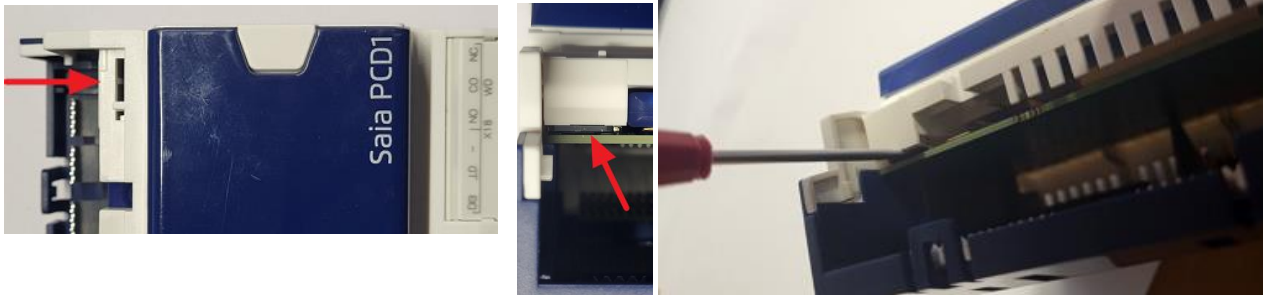
### PCD's mit Push-Push Kartensocket:

#### PCD1.M2220-C15:

PCD ausschalten:

Entfernen des Gehäusedeckels für die E/A Slots 0 und 1.

Die Micro-SD Speicherkarte befindet sich auf der rechten Seite der PCD, links neben dem Steckplatz für das M1 Flash:



Mit einem feinen Schraubenzieher ca. 1mm auf die Micro-SD Speicherkarte leicht und vorsichtig drücken, so dass diese aus dem Kartensocket rausgedrückt wird. Verkratzen sie die Leiterplatte nicht mit dem Schraubenzieher.

Durch den rechteckigen Ausschnitt über der Micro-SD Speicherkarte kann die Beschriftung der Micro-SD Speicherkarte erkannt werden.

Eine Swissbit Micro-SD Speicherkarte im Kartensocket sieht so aus:



Eine **nicht** Swissbit Micro-SD Speicherkarte im Kartensocket sieht so aus:



Drücken Sie die Micro-SD Speicherkarte wieder leicht und vorsichtig in den Kartensocket rein, so dass die Micro-SD Speicherkarte im Kartensocket einrastet.

### PCD2.M4160/4560:

PCD ausschalten:

Entfernen des unteren Gehäusedeckels für die E/A Slots 2 und 3.

Die Micro-SD Speicherkarte befindet sich auf der rechten unteren Seite, unter dem Steckplatz für das M1 Flash:



Mit einem feinen Schraubenzieher ca. 1mm auf die Micro-SD Speicherkarte leicht und vorsichtig drücken, so dass diese aus dem Kartensockel rausgedrückt wird. Verkratzen sie die Leiterplatte nicht mit dem Schraubenzieher.

Die Beschriftung der Micro-SD Speicherkarte kann nun erkannt werden.

Eine Swissbit Micro-SD Speicherkarte im Kartensockel sieht so aus:



Eine **nicht** Swissbit Micro-SD Speicherkarte im Kartensockel sieht so aus:



Drücken Sie die Micro-SD Speicherkarte wieder leicht und vorsichtig in den Kartensockel rein, so dass die Micro-SD Speicherkarte im Kartensockel einrastet.